



Pædagogisk læreplan for Mulighedernes Børnehus

Den pædagogiske læreplan udgør rammen og den fælles retning for det pædagogiske arbejde med børnenes trivsel, læring, udvikling og dannelse.

Læreplanen er et levende dokument, som kort beskriver de pædagogiske overvejelser og refleksioner med eksempler, der er retningsgivende for det daglige pædagogiske arbejde.

Læreplanen indgår samtidig i det lovpligtige tilsyn som et vigtigt supplement til Kvalitetsaftalen - og er her suppleret med vigtige kommunale politikker og strategier.

Forord

Den pædagogiske læreplan udgør rammen og den fælles retning for personalets pædagogiske arbejde med børnenes trivsel, læring, udvikling og dannelse i dagtilbuddet. Lægen er grundlæggende for børnenes trivsel, udvikling og læring. Børneperspektivet er tydeligt i den pædagogiske praksis og forældre og dagtilbud samarbejder om barnets/børnenes udvikling og læring. Læreplanen er et levende dokument, som beskriver pædagogiske overvejelser og refleksioner i relation til de intentioner, mål og krav som fremgår af Dagtilbudsloven.

Læreplanen bygger på Børne- og Undervisningsministeriets "Den styrkede pædagogiske læreplan, Rammer og indhold" samt "Skabelon til pædagogisk læreplan".

Skabelonen indeholder alle de lovmæssige krav til at udarbejde den pædagogiske læreplan. Samtidig understøtter skabelonen den løbende dokumentation og evaluering af arbejdet med den pædagogiske læreplan. Den konkrete læreplan angiver en ramme til at arbejde systematisk med at planlægge, følge op på og videreudvikle kvaliteten i det pædagogiske læringsmiljø i jeres dagtilbud i forhold til den aktuelle børnegruppe.

Denne rapport er suppleret med politikker og strategier, som er gældende for dagtilbud i Assens Kommune. Det er intentionen, at vi ved denne sammenhæng bidrager til at forenkle alle de krav og indsatses, der skal efterleves i et dagtilbud. Læreplanen udgør fremadrettet den pædagogiske del af kvalitetsaftalen for dagtilbud i Assens Kommune, i forbindelse med det lovpligtige tilsyn. Læreplanen suppleres med en Kvalitetsaftale som tidligere nævnt.

I læreplanen er indskrevet følgende politikker og strategier:

- Med vilje og hjerte - Vision 2030
- Børne- og Ungepolitik
- Sundhedspolitikken
- Assensmodellen
- Sprogvurdering af alle 3-årige børn

Vi håber, du som læser får indsigt og inspiration om pædagogisk praksis i vores dagtilbud
– rigtig god læselyst!

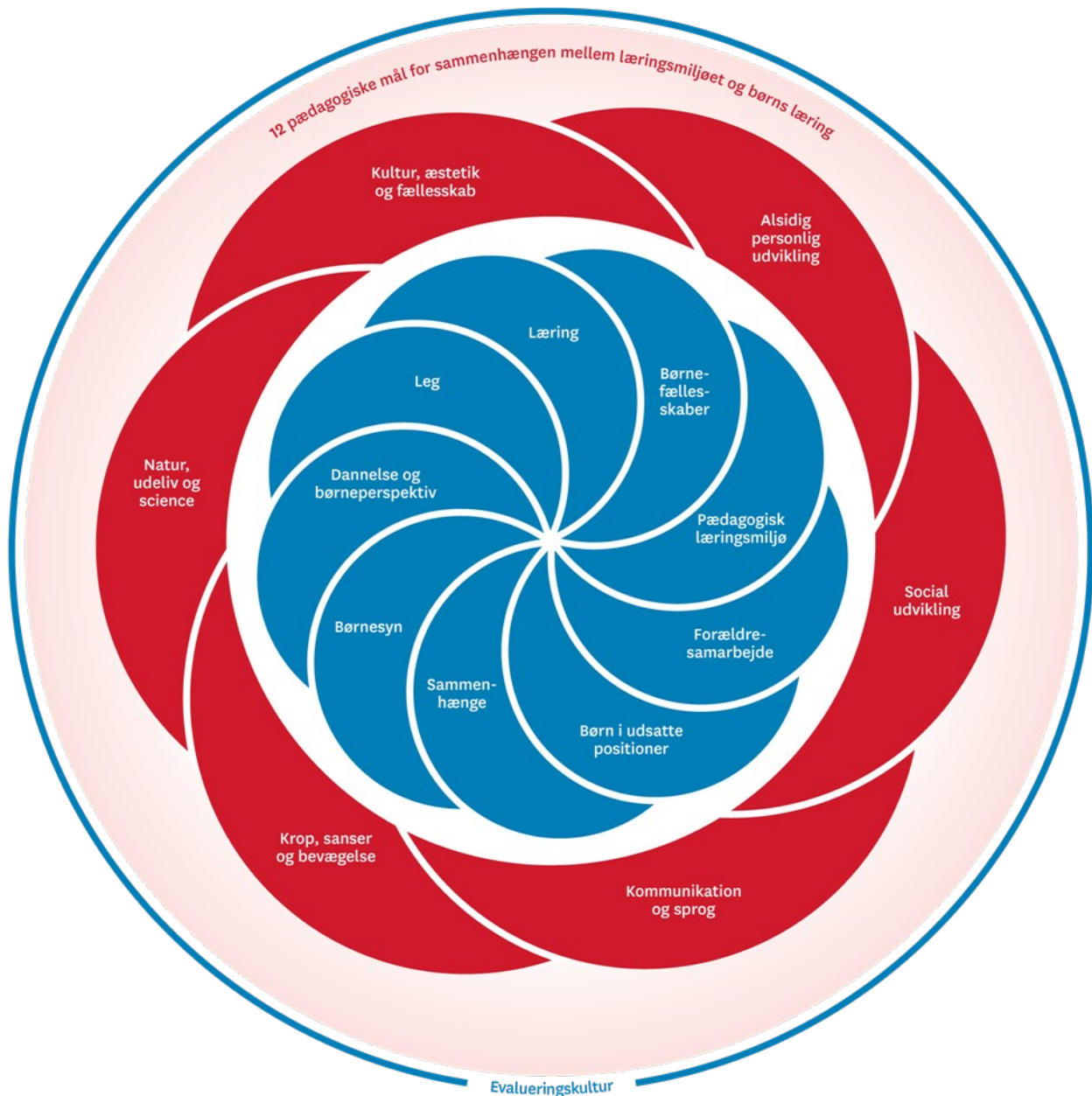
Venlig hilsen

Esben Krægpøth
Vicedirektør

Indhold

Forord.....	2
Ramme for udarbejdelse af den pædagogiske læreplan.....	4
Kort præsentation.....	5
Pædagogisk grundlag.....	6
Assens Kommune - Vision 2030 – med vilje og hjerte.....	6
Børne- og ungepolitik.....	7
Sundhedspolitik.....	7
Assens Modellen.....	8
Børnesyn, Dannelse og Børneperspektiv, Leg, Læring og Børnefællesskaber.....	9
Pædagogisk læringsmiljø.....	11
Samarbejde med forældre om børns læring.....	13
Børn i udsatte positioner.....	15
Sammenhængende børneliv.....	16
Øvrige krav til indholdet i den pædagogiske læreplan.....	17
Inddragelse af lokalsamfundet.....	17
Arbejdet med det fysiske, psykiske og æstetiske børnemiljø.....	17
De seks læreplanstemaer.....	18
Alsidig personlig udvikling.....	19
Social udvikling.....	21
Kommunikation og sprog.....	23
Krop, sanser og bevægelse.....	26
Natur, udeliv og science.....	28
Kultur, æstetik og fællesskab.....	30
Evalueringskultur.....	33
Evalueringskultur i Assens Kommune.....	33
Dokumentation og evalueringspraksis.....	34

Ramme for udarbejdelse af den pædagogiske læreplan



Denne blomst beskriver visuelt den nye dagtilbudslov – både det fælles pædagogiske grundlag og læreplanerne.

Den pædagogiske læreplan udarbejdes med udgangspunkt i det fælles pædagogiske grundlag samt de seks læreplanstemaer og de tilhørende pædagogiske mål for sammenhængen mellem det pædagogiske læringsmiljø og børns læring.

Rammen for at udarbejde den pædagogiske læreplan er dagtilbudsloven og dens overordnede formålsbestemmelse samt den tilhørende bekendtgørelse. Loven og bekendtgørelsen er udfoldet i publikation [Den styrkede pædagogiske læreplan, Rammer og indhold](#).

Publikationen samler og formidler alle relevante krav til arbejdet med den pædagogiske læreplan og er dermed en forudsætning for at udarbejde den pædagogiske læreplan. Derfor henvises der løbende til publikationen.

Kort præsentation

Her beskriver vi kort vores stamoplysninger, pædagogiske profil og lokale forhold. Det kan for eksempel være børnegruppens sammensætning og forskellige forudsætninger, de fysiske rammer, geografisk placering og andre ting, der har betydning for vores pædagogiske arbejde.

Mulighedernes Hus er et lille børnehus for børn mellem seks måneder og seks år, og vi prioriterer at forblive et lille hus. Vi er placeret i Glamsbjerg, tæt på skov, søer, bakker og grønne områder. Børnene har i disse områder gode muligheder for at udfordres sanseligt og motorisk. Desuden er vi tæt på byen med dens faciliteter såsom bibliotek, forretningsliv, kirker og parker. Vi har adgang til en spejdergrund med krat og grønne arealer, som vi dagligt kan benytte. Vi har en børnegruppe fra 6 mdr. til 6 år, vi deler os dagligt op små alsidige grupper med fokus på forskellige aspekter. De kan være udviklingsopdelte eller opdelt efter sociale hensyn, alt efter formålet.

De indendørs og udendørs rammer giver plads til leg, udfoldelse, læring, tryghed og nærvær. Vi har en legeplads foran huset, som vi hele tiden udvikler på, hvor der er plads til at cykle, fordybe sig i sandkasselege, gemme sig i bevoksningen og bruge motorikken på vores klatrehøj.

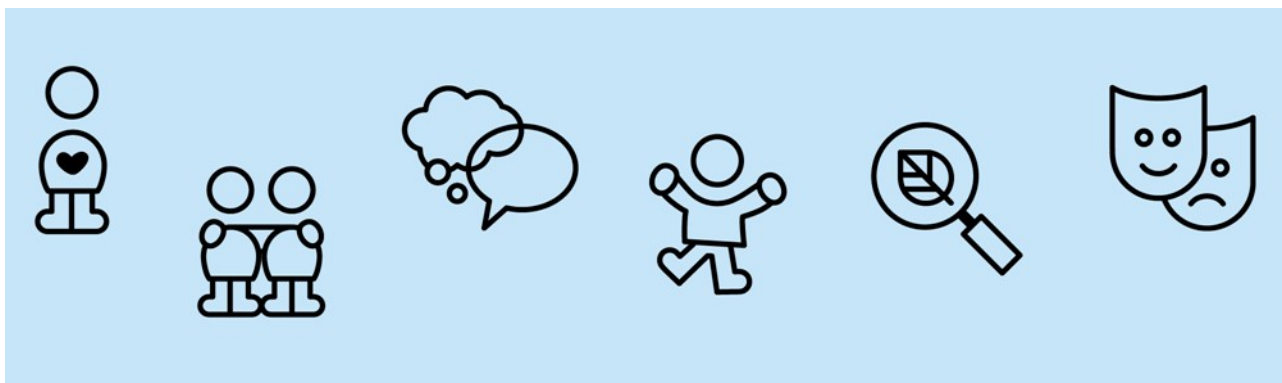
Vores mål er, at børnene på bedste vis bliver i stand til at mestre livet. Det mener vi bedst gøres ved at arbejde i små grupper, hvor vi bedre er i stand til at se hvert enkelt barn. Næstekærlighed, nærvær og respekt er nøglebegreber for at barnet, som ethvert menneske kan føle sig værdifuld. Dette gør det også muligt at handle hurtigt, så hvert enkelt barn stimuleres på den mest hensigtsfulde måde, både i forhold til den almindelige pædagogiske udvikling, Personalet bliver løbende kompetenceudviklet ved eksterne og interne kurser og oplæg.

Vi bygger vores pædagogiske fundament op omkring teorien "Educare". Educare er en teori, der tænker i tre dimensioner: Omsorg, opdragelse og undervisning. I denne teori er dannelse også et vigtigt aspekt. Ved Educare teorien er der fokus på det læringsmiljø, der skabes. Denne grundsten bliver understøttet i vores målrettede arbejde med de styrkede læreplaner. Omsorg er ifølge teorien baseret på en nærværende og anerkendende tilgang til barnet. Det betyder f.eks., at der skal være fokus på gode relationer blandt børn og voksne, så børnene føler sig trygge og imødekommet. Opdragelse og læring er andre elementer i teorien, som gør, at det er vigtigt for os at være gode og tydelige rollemodeller og kunne graduere vores grænsesætning, forventning og guidning til det enkelte barns udviklingszone (Blooms og Kratwanis læringstaxonomi). Vi tilrettelægger alle pædagogiske aktiviteter med gradueringsmuligheder, så alle børn får en succesoplevelse/læring.

Vores menneskesyn her i huset bærer præg af et kristent livssyn, uden at vi dog vil betegne os som en kristen institution. Det betyder i praksis, at vi ser ethvert menneske som værdifuldt og unikt skabt, at intet i mennesket er forkert eller en fejl, og altid har for øje, at give børn (og voksne) bedst mulige forudsætninger for at hvile i sig selv, elske sig selv, værdsætte hinandens forskelligheder og se værdien i hinanden. Vi er ikke missionerende i vores hverdag, og favner alle uanset, hvad deres kultur/religiositet eller andet er. Vi har således f.eks. forældre, der fortæller børnegruppen om ramadan på linje med, at vi fejrer jul.

Her finder I links til andre relevante oplysninger på vores hjemmeside

<https://mulighederne.dk/vuggestue/>



Pædagogisk grundlag

”Den pædagogiske læreplan skal udarbejdes med udgangspunkt i et fælles pædagogisk grundlag.”

”Det pædagogiske grundlag består af en række fælles centrale elementer, som skal være kendetegnende for den forståelse og tilgang, hvormed der skal arbejdes med børns trivsel, læring, udvikling og dannelse i *alle* dagtilbud i Danmark.”

”De centrale elementer er:

- **Børnesyn.** Det at være barn har værdi i sig selv.
- **Dannelse og børneperspektiv.** Børn på fx 2 og 4 år skal høres og tages alvorligt som led i starten på en dannelsesproces og demokratisk forståelse.
- **Leg.** Legen har en værdi i sig selv og skal være en gennemgående del af et dagtilbud.
- **Læring.** Læring skal forstås bredt, og læring sker fx gennem leg, relationer, planlagte aktiviteter, udforskning af naturen og ved at blive udfordret.
- **Børnefællesskaber.** Leg, dannelse og læring sker i børnefællesskaber, som det pædagogiske personale sætter rammerne for.
- **Pædagogisk læringsmiljø.** Et trygt og stimulerende pædagogisk læringsmiljø er udgangspunktet for arbejdet med børns læring.
- **Forældresamarbejde.** Et godt forældresamarbejde har fokus på at styrke både barnets trivsel og barnets læring.
- **Børn i udsatte positioner.** Alle børn skal udfordres og opleve mestring i lege og aktiviteter.
- **Sammenhæng til børnehaveklassen.** Sammenhæng handler blandt andet om at understøtte børns sociale kompetencer, tro på egne evner, nysgerrighed mv.”

”Loven fastsætter, at alle elementer i det fælles pædagogiske grundlag *skal* være udgangspunkt for arbejdet med den pædagogiske læreplan og dermed det pædagogiske arbejde med børns læring i dagtilbud.”

”Nogle elementer i form af fx børnesynet skal altid være til stede i det pædagogiske læringsmiljø, mens andre elementer som fx arbejdet med at skabe en god overgang til børnehaveklassen kan være mere til stede i nogle sammenhænge end andre.”

Den styrkede pædagogiske læreplan, Rammer og indhold, s. 14

Assens Kommune - Vision 2030 – med vilje og hjerte

I det følgende præsenteres vision, politikker m.m. fra Assens Kommune, som har betydning for den pædagogiske læreplan, og for det arbejde der pågår i dagtilbuddene.

Visionen har et afsnit, der hedder: Vores børn og unge lykkes.

”Vores børn og unge er vores fremtid. Vi giver dem de bedste forudsætninger for at leve et godt liv med et stærkt selvværd. Vi følger børnene fra deres første skridt og hjælper dem på vej til sunde vaner og et aktivt hverdagsliv med bevægelse, sport og fællesskaber.

Det fortsætter i dagplejen, daginstitutioner og skoler, hvor børn og unge har rammer til at være kreative, til at lege, lære og danne venskaber og relationer.

Børn og unge udvikler sig både fagligt, personligt og socialt på vejen mod et voksenliv, hvor de trives og forsørger sig selv. Vores ungdomsuddannelser, lære- og arbejdspladser hjælper til.

Vores skoler, uddannelsessteder, virksomheder og kulturinstitutioner arbejder tæt sammen og inspirerer vores børn og unge, så de udnytter deres fulde potentiale. Både dem der selv kan og vil, og dem der skal have ekstra hjælp til at finde netop deres vej.

I 2030 er alle unge i uddannelse eller arbejde.”

Denne vision forudsætter, at dagtilbud i Assens Kommune tilbyder høj kvalitet, der understøtter alle børns generelle trivsel, udvikling, læring og dannelse jf. den nye Dagtilbudslovs formål.

Børne- og ungepolitik

” Et godt børneliv- *altid* et fælles ansvar”

Alle børn har ret til omsorg og anerkendelse.

Alle børn skal kunne træffe gode og sunde valg for sig selv, så de bliver i stand til at mestre livet og udvikle ansvarlighed for sig selv og fællesskabet.

Alle børn skal som udgangspunkt have adgang til samfundets almene tilbud, hvor de indgår i fællesskaber, der udfordrer og støtter en udvikling af deres personlige, sociale og faglige kompetencer og tilgodeser særlige behov.”

Denne politik danner rammen for alle børn – også børn med særlige behov eller i udsatte positioner. Den er under revision og Assens Kommune barsler med en ny børne- og ungepolitik i sommeren 2020. Politikken bygger ligeledes oven på indhold og kvalitet i kommunale og private dagtilbud.

Læs mere her:

[Assens Kommunes børne- og ungepolitik](#)

Bemærk- ny Børne og Ungepolitik forventes i efteråret 2020



Sundhedspolitik

Byrådet ønsker, at Assens Kommune skal være en sund kommune både fysisk og mentalt – og det gælder både de helt små, unge og ældre. Et af pejlemærkerne i politikken hedder:

En sund start på livet.

AMBITION:

” VI REDUCERER ULIGHED OG SKABER MØNSTERBRYDERE, OG I DE FØRSTE 1000 DAGE AF ET BARN'S LIV SÆTTES DER SÆRLIGT FOKUS PÅ DET VI VED, DER FREMMER TRIVSEL, UDVIKLING OG LÆRING. I ASSENS KOMMUNE ER VI FORPLIGTET TIL TYDELIG

FORVENTNINGSADFÆSTNING MED ISÆR FORÆLDRE SAMT ANDRE AKTØRER OMKRING DET ENKELTE BARN, SÅ VI TAGER ET FÆLLES ANSVAR FOR ALLE BØRNS SUNDHED”.

Sundhedspolitikken retter sig bl.a. mod forældre og hele 0-6-års området og matcher fint ambitionerne med fælles pædagogisk grundlag og læreplaner i den nye Dagtilbudslov. Vi ved, at en sund start på livet har en livsvarig positiv betydning, og særligt de første 1000 dage af et barns liv har stor betydning for resten af barnets opvækst.

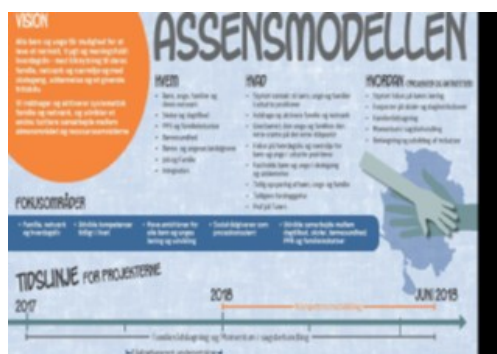
Læs mere under læreplanstemaet: Krop, sanser og bevægelse

Find politikken her: [Assens Kommunes sundhedspolitik](#)

Assens Modellen

En tidligere indsats for børn og unge, som bygger på en helhedsorienteret tværfaglig indsats på baggrund af tidlig opsporing.

Vision: Alle børn og unge får mulighed for at leve et normalt, trygt og meningsfuldt hverdagsliv – med tilknytning til deres familie, netværk og nærmiljø og med skolegang, uddannelse og et givende fritidsliv. Vi inddrager og aktiverer systematisk familie og netværk og udvikler et endnu tættere samarbejde mellem almenområdet og ressourceområderne.





Børnesyn, Dannelse og Børneperspektiv, Leg, Læring og Børnefællesskaber

Først forholder vi os til de fem elementer:

- Børnesyn
- Dannelse og Børneperspektiv
- Leg
- Læring
- Børnefællesskaber.

I kan beskrive elementerne samlet eller hver for sig.

De øvrige elementer i det pædagogiske grundlag skal ifølge loven fremgå særskilt af den pædagogiske læreplan. Disse elementer forholder I jer til lidt senere.

Den styrkede pædagogiske læreplan, Rammer og indhold, s. 15

Her beskriver vi, hvordan disse fem centrale elementer fra det fælles pædagogiske grundlag kommer til udtryk hos os og bliver omsat i vores hverdag sammen med børnene?

Børnesyn: Børnesyn kommer til udtryk hos os i vores generelt kristne menneskesyn. Alle børn og voksne skal ses, høres og respekteres. Vi anerkender børnene og deres meninger og ser ethvert barn som værdifuldt og unikt. Vi ser børnene og lytter til, hvad de siger. Børnesynet er hos os væsentligt og gældende igennem hele dagen, både i planlagte aktiviteter og rutinesituationer. Alle situationer bliver bygget op med afsæt i, hvad der er aktuelt for det enkelte barn og børnegruppen.

Dannelse: I vores teoretiske grundlag indgår dannelse som et væsentligt element i den pædagogiske praksis. Vi vælger derfor at videreføre denne praksis i de nye reviderede læreplaner. Det betyder, at når vi planlægger aktiviteter i hverdagen, tager vi hensyn til det, der aktuelt interesserer børnene. Ved de daglige samlinger og ved observationer og en anerkendende tilgang til børnene gennem hele dagen, bliver vi opmærksomme på børnenes behov, ønsker og udviklingstrin. Det kan f.eks. være ved konfliktsituationer børnene imellem, at vi er bevidste om at tage begge parter (børnenes) perspektiv, så konflikten nuanceres og alles synspunkter kommer frem. På baggrund af den voksnes forståelse af bl.a. børnenes udviklingstrin, kompetencer og selve situationen støtter vi børnene i, at løse konflikten, så uenigheden bliver til en fælles forståelse, så samværet kan fortsætte ud fra en fælles forståelse. Vi har børn med forskellig kulturel forforståelse. Det er vigtigt at præge børnene i en demokratisk og tolerant retning, hvor børnene er medbestemmende om egne rammer i en kontekst, hvor der tages hensyn til alle, uanset færdigheder, køn og verdensbillede. Det betyder samtidig, at vores omgangsform er præget af

hensyntagen, høflighed, respekt og venlighed. I den forbindelse, at vi som voksne er rollemodeller, som børnene spejler sig i, særligt i kommunikationsformer bliver brugen af disse: Barn-voksen, voksen-voksen uhyre centrale for børns forståelse af, hvem de selv er, og hvilket samfund de er en del af

Leg: Leg er grundstenen i børnenes hverdag. Børn lærer bedst og hurtigst gennem leg, og derfor sørger vi for, at der er tid og ro til det i vores hverdag. Ud over at bruge leg til vores planlagte pædagogiske aktiviteter, er vi også bevidste om vigtigheden af, at børn skal have lov til at forme en leg og fordybe sig i den uden voksen-indblanding. Når børn leger selv, øver de sig på det, de har lært, de øver sig på deres sociale relationer og styrker deres fantasi. Hvis nogle børn har svært ved at indgå i leg med de andre børn, støtter vi dem i at komme ind i legen, og arbejder målrettet med at hjælpe barnet til at udvikle sig i legefællesskabet. Vi har fokus på vores læringsmiljø og tilpasser løbende vores læremiljøer, så de ændres efter det enkelte barn og børnegruppens interesse og behov.

Læring: Vi ser læring i alle aspekter af dagen. Der er f.eks. læring i de faste rutinesituationer som måltider og bleskiftning. Også i børnenes selvskabte legerum udvikler børnene megen erfaring og kundskaber. Vi er bevidste om de forskellige udviklingsmæssige områder, vi skal fremme hos børnene i løbet af dagen, såsom personlig-, social-, sproglig og motorisk udvikling foruden, at vi skal give børnene kulturelle og natur – miljømæssige oplevelse og erfaringer. Disse ting indgår i alle dagens aktiviteter lagt tilrette efter børnenes udviklingsniveau og interesser. Vi har dog i forskellige perioder særlig fokus på specifikke områder af læreplanstemaerne, f.eks. giver det megen mening at beskæftige sig med kultur omkring juletid og naturkendskab, når vejret indbyder til udeliv. Børnenes udviklingsniveau og interesser erfarer vi i forbindelse med de halvårslige udviklingsbeskrivelser, hvor vi blandt andet undersøger børnenes nærmeste udviklingszone og får derved et kendskab til børnenes kommende udviklingspotentialer. Vi observerer desuden løbende børnene for at have et godt kendskab til de ting, der aktuelt optager dem.

Børnefællesskaber: Vi har stort fokus på at skabe nogle gode og sunde børnefællesskaber i vores institution. Vi arbejder med "Fri for mobberi" som værktøj, hvor det findes relevant og oplever, at det giver børnene nogle redskaber og erfaringer, der støtter dem i at rumme alle i deres fællesskab. Vi prioriterer højt at støtte op om, at det enkelte barn lærer at tage ansvar for sit sociale fællesskab igennem empatisk og næstekærlig forståelse for sine medmennesker. Alle børn fortjener at have en god ven, og derfor støtter vi alle børnene i at være inkluderende og favnende, også i svære situationer. Vi arbejder med små grupper på tværs af børnegruppen for at styrke relationerne mellem børnene.

Eksempel på, hvordan det pædagogiske grundlag indgår i Mulighedernes Børnehus' hverdag, for at underbygge børns trivsel, læring, udvikling og dannelse.

Hvordan lykkes vi med at anvende legen som et potentiale i forhold til børnenes udvikling og læring?

Vi har nedskrevet en praksisfortælling fra hverdagen i børnehuset som bl.a. illustrerer dette.

Praksisfortælling 1

Et barn 3,4 år møder om morgenen i Børnehuset sammen med mor og far efter en ferieperiode. Barnet har, efter en længere periode derhjemme, vanskeligt ved at give slip på forældrene. Barnets voksne sætter sig i børnehøjde, giver tydeligt udtryk for glæde ved at se lige netop dette barn igen. Barnets voksne fortæller desuden barnet om den aktuelle dags forløb i Børnehuset, og hvornår i dette forløb forældrene kommer igen. Der gives god tid i vinkesituationen til at fortælle om, hvor forældrene går hen, og at de kommer igen, når barnet har sovet og spist eftermiddagsmad. I vinkesituationen ses brune blade, der falder til jorden. Dette giver anledning til en snak med barnet om, hvorfor bladene skifter farve og falder til jorden. Barnet giver udtryk for, at det gerne vil sidde i sofaen sammen med den voksne og læse bog. Den voksne finder en bog frem om en lille bjørn i skoven og hvor årstidernes forskellige farveskift er tydelige. Barnet bliver grebet af fænomenet og giver ved sin begejstring over indholdet i bogen og den voksnes fysiske og psykiske nærvær udtryk

for en større tryghed nu, end da det kom tidligere. I løbet af højtlesningen er to andre børn kommet til og efter højtlesningen og den efterfølgende snak, går alle 3 børn sammen til udklædningskassen, hvor de finder rekvisitter og begynder at lege bjørne i skoven. I legen går bjørnene i hi og vågner og igen, når bladene vokser på træerne. To andre børn deltager nu i legen og legen udvikles, så den indeholder trolde og monstre. Den voksne har mens legen pågår lagt farver og papirmaterialer frem i brune og grønne nuancer og lagt flere bøger om trolde og bjørne frem på et bord. Efter en tid opløses legegruppen; barnet sætter sig sammen med en anden fra gruppen ved tegnebordet, for at male monstre i skoven og de andre børn går i motorikrummet, hvor en voksen leger sanglege med en gruppe børn, mens det sidste barn sætter sig i sofaen og kigger i en bog om trolde. Barnet har efter en stund malet billederne færdig og resultatet lægges i garderoben, hvor barnet glad og begejstret fortæller en voksen, at det er til mor og far. Barnet er i tiden denne morgen blevet bekræftet i, at dets følelser er værdifulde, og at disse er blevet anerkendt. Desuden er der blevet lyttet til barnets ønsker om en stille start på dagen. Den voksne har fanget barnets interesser og tilrettelagt tingene, så det er muligt at forfølge disse eller lave andre ting i andre børnefællesskaber. Barnet har sammen med andre børn gennem leg afprøvet ny læring og fået nye erfaringer, men på barnets/børnenes egne præmisser.



Pædagogisk læringsmiljø

”Det skal fremgå af den pædagogiske læreplan, hvordan det enkelte dagtilbud hele dagen igennem etablerer et pædagogisk læringsmiljø, der med leg, planlagte vokseninitierede aktiviteter, spontane aktiviteter, børneinitierede aktiviteter samt daglige rutiner giver børnene mulighed for at trives, lære, udvikle sig og dannes.

Det pædagogiske læringsmiljø skal tilrettelægges, så det inddrager hensynet til børnenes perspektiv og deltagelse, børnefællesskabet, børnegruppens sammensætning og børnenes forskellige forudsætninger.”

Den styrkede pædagogiske læreplan, Rammer og indhold, s. 22-23

Her beskriver vi, hvordan vi hele dagen skaber et pædagogisk læringsmiljø, der giver alle børn mulighed for at trives, lære, udvikle sig og dannes.

Vi har indrettet institutionen på en måde, hvor der er rum for små legemiljøer med varieret indhold, der indbyder til fordybelse og fællesleg. Det giver en visuel inspiration, hvor børnene kan følge deres egne motiver og skabe grobund for fantasi og leg. Et hjørne er fx indrettet med en sofagrube, for at facilitere læsning og 1:1-tid med snak og hygge i ydertimerne og i fællesrummet er der altid kreative remedier fremme, som børnene altid kan tage frem og skabe noget med. Vi er opmærksomme på at placere legetøj og kreative redskaber i børnehøjde, så børnene på egne initiativer kan blive inspirerede til at bruge miljøerne.

Vi bruger naturen meget som et oplagt læringsmiljø, for naturen er i sin væren skabt til at give inspiration og liv, så læring blomstrer der. Vi bruger generelt meget af hverdagen udenfor. De er på legepladsen, på en naturgrund, og vi bruger den lokale natur i nærområdet aktivt. Det til sammen giver en del af et varieret, indbydende og naturligt læringsmiljø.

I Mulighedernes Hus betragter vi alle aktiviteter, lege og rutiner som en del af det samlede pædagogiske læringsmiljø. Vi betragter den enkelte voksne som et læringsmiljø i sig selv, da relationen og samspillet mellem barnet og den voksne er af betydning for kvaliteten af barnets trivsel læring og udvikling. Legen og den legende tilgang til aktiviteterne er omdrejningspunktet for aktiviteterne. Et eksempel beskriver dette; børnene blev efter en tur til den lokale rideskole meget optaget af heste. Dette gjorde, at vi planlagde en senere tur til en rideskole, hvor børnene havde mulighed for at være tæt på dyrene, så de kunne mærke, røre og sanse. Efter turen indgik disse oplevelser spontant i lege og aktiviteter. Personalet skaffede bøger og andet materiale om heste, som børnene brugte i deres bearbejdning af oplevelsen, og begejstringen udmøntede sig i et længere forløb med at lave egne kæpheste, som blev navngivet, passet og redet over spring. De mindste øvede sig i at løbe med kæphesten, de større øvede sig i at huske en springbane og de største øvede sig i at ride i galop med det rigtige ben forrest og binde træktovet med rigtige knuder. Vi graduerede læringen i forhold til børnenes udviklingsstrin, så nogle børn fandt det interessant at vide noget om, hvad man brugte heste til for 100 år siden, mens andre var mere optagede af dyreløden; prr.

Her beskriver vi kort om undersøgelser, evaluering og læring i forhold til læringsmiljøet i rutiner i hverdagen.

Vi har f.eks. haft en tremåneders periode, hvor vi havde fokus på at få afprøvet forskellige indretninger for at få et hyggehjørne i legerummet, til opgradering af kvaliteten i ydertimerne både hvad, hygge i overgangen mellem hjem og Børnehus og hvad fokuseret indsats angår.

Vi fik fundet en god løsning, hvor en sofagrube gav passende skærmning og anvendelse både fra inde- og uderummet, og fandt, at det imødegik den identificerede problemstilling.

Her beskriver vi kort om undersøgelser, evaluering og læring i forhold til læringsmiljøet i de vokseninitierede aktiviteter.

Vi kan som eksempel nævne, at vi har haft et tema om fællesskab. Her har vi været meget bevidste om at benytte varierede læringsmiljøer for at perspektivere temaet vi har bl.a. etableret et fællesskabspuslespil, hvor alle i vores fællesskab har en brik med deres billede på, vi kan på den måde hver dag se, hvem der er der i dag, og hvem vi mangler. Det var en proces, som børnene selv var deltagende i at udvikle, og det har vist sig, at de vedbliver at føle stort ejerskab for puslespillet, og at det har givet et højnet forståelse af hvor vigtige alle er. Puslespillet er en fast del alle dage, og det er synligt tilgængeligt i legerummet hele dagen.

Puslespillet var som sagt en del af et tema, men en stor del vokseninitierede aktiviteter om fællesskab, hvor vi italesatte og fremhævede hinandens ressourcer, det var en proces, der foregik

parallelt i personalgruppen, børnegruppen og i Børnehusets totale fællesskab, og den parallelproces, gjorde noget godt for alle relationer

Her beskriver vi kort om undersøgelser, evaluering og læring i forhold til læringsmiljøet vedrørende børnenes egen leg og børnekulturen

Vi benytter observationer og samlingssamtaler til at tilpasse hvilket legetøj, der er tilgængelig, og hvordan vores faciliteter er indrettet. Vi har et løbende fokus på, hvordan vi voksne agerer som et læringsmiljø, og hvordan børnene kan bruge os til at styrke deres egen leg.

Som eksempel kan nævnes at 2 børn, som drages af hinanden og gerne vil lege med hinanden, men begge påtager sig samme rolle i legen, hvor de begge gerne vil bestemme. Igennem observation bliver det klart, at deres motivation for den eftertragtede rolle er forskellig. A har brug for at have overblik over alle, og føler at hun skal tage ansvar for enhver situation. B er bange for ikke at slå til, han er usikker på sin formåen, og er stærk socialt, så han har brug for, at legen ikke havner i noget, som han ikke kan.

Med voksenhjælp bliver børnene bedre til at bruge hinandens ressourcer og forstå hinandens bekymringer og ser, at de reelt supplerer hinanden godt og fint kan deles om den eftertragtede rolle og hvile i at afgive kontrol. Processen krævede en periode, hvor de 2 var sammen i en række vokseninitierede aktiviteter graderet til voksenstyrede aktiviteter, hvor voksenstyringen gradvist blev nedjusteret, indtil de 2 sammen kunne få det bedste frem i sig selv og hinanden og i det små kan konflikthåndtere selvstændigt.



Samarbejde med forældre om børns læring

”Det skal fremgå af den pædagogiske læreplan, hvordan dagtilbuddet samarbejder med forældrene om børns læring”. *Den styrkede pædagogiske læreplan, Rammer og indhold, s. 24-25*

Vi arbejder hele tiden med at udvikle *samarbejdet mellem forældre og dagtilbuddet om børns udvikling og læring*. Efterhånden som vi arbejder med dette i praksis, indsætter vi herunder beskrivelser og/eller praksisfortællinger, der viser, hvordan samarbejdet mellem forældrene og dagtilbuddet er med til at sikre trivsel, læring, udvikling og dannelse for børnene.

Hvordan samarbejder vi med forældrene om barnets og børnegruppens trivsel og læring?

Vi er meget ydmyge overfor, at forældrene betror os det dyrebareste, de har, nemlig deres børn. Intet er vigtigere for os end at leve op til den tillid, de viser os ved deres valg for deres børn.

Vi er en privat institution med en forældrebestyrelse, der mødes flere gange om året for at diskutere emner, der er relevante for børnene og institutionen. Til forældremøder fortæller vi om, hvad vi arbejder med lige nu og evt. ændringer. Her kan forældrene stille spørgsmål,

og vi har altid en god dialog om det, der rør sig i børnenes hverdag. Derudover har vi forældresamtaler med de enkelte forældre efter behov, eller hvis de selv ønsker det, eller vi finder det relevant. Der er valg til forældrebestyrelsen en gang om året.

Vi er fleksible i forhold til at forældrerens hverdagsliv kan fungere, det gælder for eksempel i forhold til afleveringstidspunkter og andre særlige behov. Vores åbningstider er fleksible og kan tilrettelægges efter forældrenes behov.

I den daglige gang gør vi meget ud af at skabe en god relation til forældrene, så de oplever tryghed og tillid, som er grobund for et ligeværdigt samarbejde og en åben dialog om barnet. Vi snakker med forældrene om, hvordan vi bedst skaber sammenhæng mellem institution og familieliv, og tager hensyn til forældrenes ønsker og erfaringer i vores daglige arbejde med deres børn. Forældrene er i sidste ende dem, der kender børnene bedst, og det respekterer vi.

Vi udarbejder trivselsvurderinger to gange om året, som forældrene får udleveret og som, hvis forældrene ønsker det, kan uddybes ved en samtale. Flere gange om året har vi årstidsfester, hvor forældre kommer til kaffe, kage og vi har i den forbindelse nogle gange aktiviteter, der passer til årstiden. Vi har efterårshygge, forårs- og sommerfest og op til jul mødes vi og holder fællesspisning og julegaveværksted. Desuden har vi en årlig arbejdsdag, hvor både forældre og personale deltager.

Hvordan involverer vi konkret forældrene i børnenes udviklings- og læringsbehov?

Ved at sende materiale med hjem om de emner vi arbejder med. Da vi fx havde et emne om myrer og snegle, fik børnene papirer med navnet på dyret, sange og rim her om med hjem. Samt dialog med forældrene om indholdet de fik med. Dette finder vi vigtigt, da vi har flere tosprogede børn, hvor familierne kan støtte barnet i at lære dansk.



Børn i udsatte positioner

”Det skal fremgå af den pædagogiske læreplan, hvordan det pædagogiske læringsmiljø tager højde for børn i udsatte positioner, så børnenes trivsel, læring, udvikling og dannelse fremmes.”

Den styrkede pædagogiske læreplan, Rammer og indhold, s. 26

Vi arbejder hele tiden med at udvikle vores *pædagogiske praksis med børn i udsatte positioner*. Efterhånden som vi arbejder med dette i praksis, indsætter vi herunder beskrivelser og/eller praksisfortællinger der viser, hvordan vi skaber et pædagogisk læringsmiljø, der giver *alle* børn lige muligheder for at deltage i hverdagens fællesskaber.

*Hvordan skaber vi et pædagogisk læringsmiljø, der tager højde for og involverer børn i udsatte positioner, så børnenes trivsel, læring, udvikling og dannelse fremmes?
skriv egen tekst*

Vi har stor erfaring med at inkludere børn i udsatte positioner. Vi sætter en ære i, at der skal være plads til alle, og vi gør alt i vores magt for at skabe et miljø, der tilgodeser de behov, børnene har, også dem der på den ene eller anden måde kan være udsatte eller har udfordringer. Vi er en institution, der vægter en høj normering, så der er tid og ro til alle børnene. Vi har vuggestuenormering i hele børnehuset uanset børnegruppens alder. Børnehuset råder over flere arealer indendørs og udendørs, hvilket gør det nemt for de voksne at fordele sig ud i børnehuset med små grupper børn. Vi arbejder tæt sammen med forældrene, og går gerne langt for at imødekomme både familiens og børnenes behov. Vi arbejder, som tidligere nævnt, meget med at styrke vores børnefællesskaber, hvilket også hjælper os og børnegruppen med at rumme alle. Vi går gerne den ekstra mil for at vores børn kan trives, og vi ser det som en styrke at have en blandet børnegruppe, hvor børnene har forskellige behov. Dette giver vores børn et naturligt møde med forskellighed og giver i det lange løb nogle fordomsfrie børn, der er vant til, at ikke alle er ens.

I Assens Kommune er der igennem en årrække arbejdet med - og udviklet Assens Modellen, Forposter m.m.

Hvordan oplever vi, at dette arbejde understøtter børn og familier og vores pædagogiske arbejde i hverdagen?

Assens Modellen er et godt initiativ, som vi vurderer kan løse mange udfordringer. Vi har ikke gjort brug af forposttilbuddet endnu, da vores behov for sparring har været dækket igennem ppr. og dialogbaserede underretninger.



Sammenhængende børneliv

”Det skal fremgå af den pædagogiske læreplan, hvordan der i børnenes sidste år i dagtilbuddet tilrettelægges et pædagogisk læringsmiljø, der skaber sammenhæng til børnehaveklassen.”
Den styrkede pædagogiske læreplan, Rammer og indhold, s. 27

I Assens Kommune er der fokus på både børns overgang fra dagpleje/vuggestue til børnehave og til skolen. Målet er at skabe sammenhæng i pædagogik og læring, så børnene kan føles sig kompetente og hurtigt opleve sig som en del af det nye fællesskab også ved overgange.

Sammenhæng fra dagpleje og vuggestuer til børnehave

Hvordan tilrettelægges vi det pædagogiske læringsmiljø for de mindste børn, så det skaber sammenhæng til børnehavestart?

Børnehavebørnene her hos os har samme normering som vuggestuebørnene, for de er i den samme trygge gruppe med de samme voksne omkring sig, som de kender og har fulgt fra start, så der er ingen bemandingsforringelse i at komme i børnehave! Vi har masser af daglige stunder i grupper, der er mere aldersinddelt eller niveauopdelt, men overordnet så deles børnene ikke op.

Vi vægter selvværd, selvhjulpethed og skoleparathed højt og mener, at disse ting går hånd i hånd i en sund udvikling, og vi prioriterer at have de bedste forudsætninger til at være nærværende voksne og lade børnene deltage i de praktiske ting. Alle børnehavebørn har stilletid midt på dagen, som de kender fra vuggestuen, så formiddagen kan fordøjes og barnet kan rumme eftermiddagen.

Sammenhæng til børnehaveklassen

Hvordan tilrettelægges vi det pædagogiske læringsmiljø for de ældste børn, så det skaber sammenhæng til børnehaveklassen? (Dette spørgsmål gælder kun dagtilbud med børn i den relevante aldersgruppe.)

Vi er en institution, hvor børnene starter i flere forskellige skoler. Selv om vi i nogle år har startet børn op på tre skoler, er det blevet prioriteret, at alle børnene følger de indskolingsforløb, der er på de forskellige skoler. Det sidste år, de er i institutionen, begynder vi så småt at introducere børnene for skolelignende aktiviteter for at præsentere børnene lidt for, hvad de kan møde, når de starter i skole. Vi sørger for, at der er en god dialog med de pågældende skoler, og deltager gerne i overleveringsmøder med skolerne, hvis vi får mulighed for det.

Øvrige krav til indholdet i den pædagogiske læreplan

Inddragelse af lokalsamfundet

"Det skal fremgå af den pædagogiske læreplan, hvordan dagtilbuddet inddrager lokalsamfundet i arbejdet med etablering af pædagogiske læringsmiljøer for børn."

Den styrkede pædagogiske læreplan, Rammer og indhold, s. 29

Vi arbejder hele tiden med *Inddragelse af lokalsamfundet*. Efterhånden som vi arbejder med dette i praksis, indsætter vi herunder beskrivelser og/eller praksisfortællinger, der viser, hvordan vi inddrager lokalsamfundet i arbejdet med at skabe trygge og udviklende læringsmiljøer for børnene.

Hvordan inddrager vi lokalsamfundet i arbejdet med at skabe pædagogiske læringsmiljøer for børn?

Brugen af lokalsamfundet er en stor del af vores pædagogiske arbejde. Vi besøger jævnligt de forskellige muligheder i byen, som f.eks. biblioteket, planteskolen og genbrugspladsen. Vi gør også meget brug af de områder, der hører til skolerne i Glamsbjerg. Vi leger på mountainbikebanen ved efterskolen, klatrer på bakkerne ved gymnasiet, låner skolens legeplads, besøger Søndermarkens legeplads og låner spejdernes hus og grund, som vi kalder Lunden. Med de større børn tager vi også jævnligt på udflugter længere væk fra huset. Vi har bl.a. besøgt fuglezoo, stranden, [Jernalderlandsbyen i Odense](#), [sanseudstillingen](#), [børne-balletten](#) og en masse andre steder i området, som kan udvide børnenes horisont og begrebsverden.

Arbejdet med det fysiske, psykiske og æstetiske børnemiljø

"Arbejdet med det fysiske, psykiske og æstetiske børnemiljø i dagtilbuddet skal integreres i det pædagogiske arbejde med etablering af pædagogiske læringsmiljøer.

Børnemiljøet skal vurderes i et børneperspektiv, og børns oplevelser af børnemiljøet skal inddrages under hensyntagen til børnenes alder og modenhed."

Den styrkede pædagogiske læreplan, Rammer og indhold, s. 30

Hvordan medinddrager vi børnenes oplevelser i udviklingen af børnemiljøet?

Vi inddrager børnene i samlinger og bruger i perioder, at holde børnemøder med Fri for mobberi materialet.

Eksempler på hvordan barnets / børnenes perspektiver har bidraget til udvikling af pædagogisk praksis og/eller læringsmiljøer?

Flere børn er glade for heste, det har resulteret i flere ture til heste og et længere forløb med fremstilling af kæpheste, hvor alle børn og nogles søskende fremstillede deres egen kæphest, over en længere periode, de navngav, lavede udstyr til kæphesten, trænede den, øvede sig i spring, dressur, staldarbejde, eller hvad de nu hver især fandt interesse i, så nogle børn, blev stimuleret motorisk, andre kunstnerisk, andre igen videnskabeligt, og alle sprogligt. Det blev et stort tema, med et stort fælles sprog og alternative krydsaktiviteter,

som da alle red på sportspaldsen, for at spille fodbold, hvilket fyldte meget i en længere periode

Børnene ønskede at lave deres egen mad, så vi såede grøntsager i højbede som de var med til at lave. Børnene huskede i år, at vi havde bedene sidste år, og forespurgte selv, at gøre det igen. De huskede også med gru, at fuglene havde spist alle jordbær sidste år, så vi måtte i fællesskab, fremstille en bedre løsning i år

Eksempler på, hvordan vi konkret arbejder med demokrati i børnehøjde?

På baggrund af den voksnes forståelse af bl.a. børnenes udviklingstrin, kompetencer og selve situationen støtter vi børnene i at løse konflikter, så uenigheden bliver til en fælles forståelse, så samværet kan fortsætte ud fra en fælles forståelse. Vi har børn med forskellig kulturel forforståelse. Det er vigtigt at præge børnene i en demokratisk og tolerant retning, hvor børnene er medbestemmende om egne rammer i en kontekst, hvor der tages hensyn til alle, uanset færdigheder, køn og verdensbillede. Det betyder samtidig, at vores omgangsform er præget af næstekærlighed, herunder; hensyntagen, høflighed, respekt og venlighed.



De seks læreplanstemaer

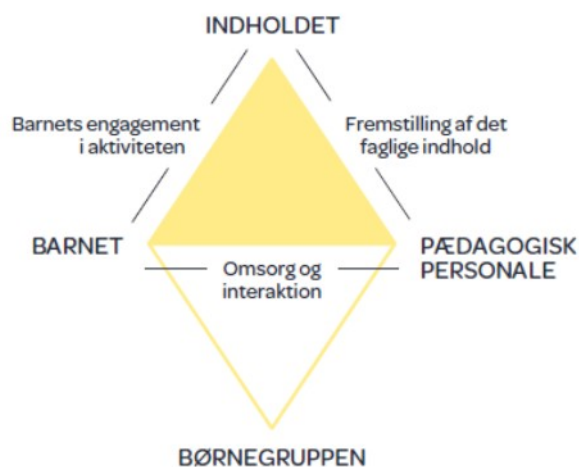
"Den pædagogiske læreplan skal udarbejdes med udgangspunkt i seks læreplanstemaer samt mål for sammenhængen mellem læringsmiljøet og børns læring.

Det skal fremgå af den pædagogiske læreplan, hvordan det pædagogiske læringsmiljø understøtter børns brede læring inden for og på tværs af de seks læreplanstemaer."

Den styrkede pædagogiske læreplan, Rammer og indhold, s. 32

I dagtilbud i Assens Kommune tilbydes børnene dynamiske læringsmiljøer gennem hele dagen. Den didaktiske firkant er en model, som kan anvendes for at synliggøre sammenhængen mellem barnets / børnenes tilegnelse af nye kompetencer i samspil med andre både børn og voksne. Barnets tilknytning og trivsel danner grundlaget for, at barnet oplever og lærer nye færdigheder og kompetencer.

Den didaktiske firkant



Alsidig personlig udvikling

”Alsidig personlig udvikling drejer sig om den stadige udvidelse af barnets erfaringsverden og deltagelsesmuligheder. Det forudsætter engagement, livsduelighed, gåpåmod og kompetencer til deltagelse.”

Den styrkede pædagogiske læreplan, Rammer og indhold, s. 36-37

Pædagogiske mål for læreplanstemaet:

1. Det pædagogiske læringsmiljø skal understøtte, at alle børn udfolder, udforsker og erfarer sig selv og hinanden på både kendte og nye måder og får tillid til egne potentialer. Dette skal ske på tværs af blandt andet alder, køn samt social og kulturel baggrund.
2. Det pædagogiske læringsmiljø skal understøtte samspil og tilknytning mellem børn og det pædagogiske personale og børn imellem. Det skal være præget af omsorg, trykthed og nysgerrighed, så alle børn udvikler engagement, livsduelighed, gåpåmod og kompetencer til deltagelse i fællesskaber. Dette gælder også i situationer der kræver fordybelse, vedholdenhed og prioritering.

Hvordan understøtter vores pædagogiske læringsmiljø børnenes alsidige personlige udvikling?

Herunder, hvordan vores pædagogiske læringsmiljø:

- *Understøtter de to pædagogiske mål for temaet Alsidig personlig udvikling*
- *Tager udgangspunkt i det fælles pædagogiske grundlag*
- *Ses i samspil med de øvrige læreplanstemaer*

Vi er en integreret institution, hvor det at være på tværs af alder er en naturlig del af hverdagen. Vi er tæt på hinanden, kommer hinanden ved og skaber tætte relationer både børn og voksne imellem.

Vi gør en ære ud af at omfavne forskelligheder. Der skal være plads til alle uanset baggrund eller udfordringer. Vi ser styrker frem for begrænsninger og ser alle mennesker som specielle, værdifulde og vigtige for fællesskabet, og dette menneskesyn smitter af på børnene. De lærer, at man kan være nødt til at behandle forskelligt for at behandle ens. Vi har alle forskellige ting med i rygsækken, og det skal der være plads til. Vi arbejder mod at skabe stærke børnefællesskaber, som kan rumme forskellighed.

Vi favner bredt og nyder menneskers forskellighed, derfor har vi også børn fra forskellige kulturer og børn med forskellige udfordringer og styrker. Alle børn er unikke og skal behandles sådan, Så forskelligheden ser vi kun som en styrke, da det giver børnene et naturligt møde med forskellige kulturer og livsvilkår i hverdagen. Vi omfavner den læring forskellige kulturer tager med sig, og prøver at bruge det til at give børnene en mere nuanceret forståelse af verdenen omkring dem.

Her har vi tid til nærhed. Her går omsorg, læring, tryghed og nysgerrighed hånd i hånd. Vi interesserer os for børnene; for det der fylder noget i dem og det, de interesserer sig for. Vi arbejder imod at ethvert barn får en realistisk mestlingsopfattelse og et sundt selvværd og kan mærke og sætte sine egne grænser. Det at sætte egne grænser er noget børnene bl.a. lærer igennem deres frie leg. De prøver egne og andres grænser af og lærer af erfaring, hvornår nok er nok. Her kommer dannelse også i spil. Barnet lærer, at der skal være plads til alle, og at alle har forskellige grænser, som man skal tage hensyn til.

Vi tilrettelægger aktiviteter, så det bygger op omkring børnenes nærmeste udviklingszone. Vi støtter børnene gennem de ting, de synes er svære, og arbejder med at lære dem nye strategier, der kan hjælpe dem i fremtiden.

Personlige kompetencer flettes nemt sammen med de øvrige læringstemaer. Alle aktiviteter har en kerne af personlig udvikling og udvidelse af erfaringsverden. Vi vokser i alle erfaringer, vi gør os, uanset om det er gennem leg, voksenplanlagte aktiviteter eller i mødet med verden omkring børnene.

Vores vigtigste opgave som fagpersonale og omsorgspersoner for børnene er at guide og støtte børnene til at blive hele voksne mennesker med et stærkt selvværd, stort gåpåmod, bred erfaringsverden, gode kognitive strategier og stor forståelse og respekt for menneskerne omkring sig uanset baggrund.

Omsorg: Vi er nærværende, anerkendende og viser med handlinger og ord, at barnet og dets potentiale er vigtigt. Vi viser omsorg og respekt for børnene og deres familier, både når de er fremmødte og i daglig tale. Det er vigtigt for det enkelte barn at føle, at de selv og deres familie og ophav er værdifuldt. Vi voksne roser de rosværdige færdigheder og anerkender børnenes egenskaber. Vi viser respekt for barnets grænser og behov og sætter egne grænser omsorgsfuldt.

Undervisning: Vi viser i handlinger som aktive rollemodeller, hvordan opgaver kan udføres og udfordringer kan overvindes. I vores tilgang til børnene arbejder vi i børnenes individuelle nærmeste udviklingszone, så det vi gør og siger, reelt kan kopieres af og udvikle barnet konstruktivt. Vi taler om barnets familie på det niveau, som barnet er på i målsætningstaxonomien. Vi deltager i barnets nærmeste udviklingszone, når barnet har overskud og potentiale til udvikling og i barnets aktuelle præstationszone, når barnet har behov for det. På den måde skaber vi et miljø, hvor barnet omsorgsfuldt guides til at udvikle sig, når udviklingspotentialet er størst og sandsynligheden for udbytte dermed ligeledes er størst. Vi tilrettelægger pædagogiske aktiviteter med gradueringsmuligheder, så alle deltagende børn kan være i nærmeste udviklingszone.

Opdragelse: Vi arbejder som aktive rollemodeller igennem hele dagen og graduerer vores grænsesætning, forventninger og guidning efter hvor i målsætningstaxonomien, det enkelte barn befinder sig. Vi tilstræber at være forbilledlige som autentiske og uperfekte mennesker igennem hele dagen og anerkender, at den største opdragelse finder sted i de faste dagligdagsaktiviteter og i perioderne imellem de planlagte pædagogiske aktiviteter.



Social udvikling

”Social udvikling er udvikling af sociale handlemuligheder og deltagelsesformer og foregår i sociale fællesskaber, hvor børnene kan opleve at høre til, og hvor de kan gøre sig erfaringer med selv at øve indflydelse og være med at værdsætte forskellighed.

Gennem relationer til andre udvikler børn empati og sociale relationer, og læringsmiljøet skal derfor understøtte børns opbygning af relationer til andre børn, til det pædagogiske personale, til lokal- og nærmiljøet, til aktiviteter, ting, legetøj m.m.”

Den styrkede pædagogiske læreplan, Rammer og indhold, s. 38-39

Pædagogiske mål for læreplanstemaet:

1. Det pædagogiske læringsmiljø skal understøtte, at alle børn trives og indgår i sociale fællesskaber, og at alle børn udvikler empati og relationer.
2. Det pædagogiske læringsmiljø skal understøtte fællesskaber, hvor forskellighed ses som en ressource, og som bidrager til demokratisk dannelse.

Hvordan understøtter vores pædagogiske læringsmiljø børnenes sociale udvikling?

Herunder, hvordan vores pædagogiske læringsmiljø:

- *Understøtter de to pædagogiske mål for temaet Social udvikling*
- *Tager udgangspunkt i det fælles pædagogiske grundlag*
- *Ses i samspil med de øvrige læreplanstemaer.*

Som beskrevet ovenfor under personlige kompetencer, er vi en institution, hvor vi ser forskellighed som en styrke. Vores grundlæggende menneskesyn ligger i, at der er plads til alle, alle er velkomne, og alle kommer med ressourcer. Det er en del af børnenes demokratiske dannelsesproces at lære, at alle er forskellige, at alle har lige meget ret til at være en del af fællesskabet, og at alle har en vigtig stemme i fællesskabet samt alle har ansvar for fællesskabet, så alles bidrag er vigtigt. Vi holder hver dag samlinger, hvor alle børn har mulighed for at komme til orde og deltage på deres niveau. Vi er forbilleder i at lære dem, at alles stemmer har ret til at blive hørt, og alle mennesker skal ses.

Vi arbejder løbende i perioder med materialet fra "Fri for mobberi". Vi ønsker at bruge dette materiale til at give børnene nogle gode strategier og kompetencer i svære situationer, som de måske kommer til at møde igennem deres senere liv. Vi lærer dem vigtigheden af at være modig og sige fra både over for sig selv og sine kammerater.

Sociale kompetencer kan nemt bruges i samspil med de andre læreplanstemaer. Hver gang der i en eller anden sammenhæng er en form for leg, samarbejde, eller dialog omkring en aktivitet, er der sociale kompetencer i spil. Man kan lave fælleslege i naturen, lave fælles forsøg i skoven, spiser sammen og har en dialog over middagsbordet, venter på tur når der laves kreative ting osv. Hver gang man er i samspil med andre, er der god grobund for, at man kan tillære sig erfaringer med sine sociale kompetencer. Det kræver løbende øvelse at gebærde sig i sociale sammenhænge. Men i det rette læringsmiljø og med den rigtige guidning fra de voksne tror vi på, at vi kan forme socialt stærke, empatiske og demokratiske børn.

Omsorg: Vi prioriterer at give gruppens sociale dynamik og det enkelte barns plads i gruppen stor bevågenhed. Dette gøres ved observationer enten udefra eller som deltager i legen. På den måde giver vi de børn, som har brug for at finde deres plads i gruppen, en ekstra opmærksomhed i form af megen anerkendelse af barnets personlighed, baggrund og handling. Ved at bruge anerkendelse guider vi barnet igennem vanskelige sociale sammenhænge.

Undervisning: Vi er i handlinger og tænkemåder bevidste om at skabe en kultur i børnehuset, hvor vi vægtlægger imødekommenhed, interesse og venlighed i vores omgang personalet imellem såvel som mellem personale og børn. På den måde tilstræber vi at være gode og tydelige rollemodeller for børnene. Desuden går vi i direkte dialog med børnene, hvor vi sætter ord på deres subjektive grænser, som vi ser dem udtrykt, for at lære dem at tolke andres følelsesmæssige signaler. Da vi er bevidste om, hvor barnet befinder sig udviklingsmæssigt, bestræber vi os selvsagt på, at dette gøres, så der rent faktisk finder læring sted og ikke en frustration hos barnet, fordi det ikke forstår.

Opdragelse: Ved vores deltagelse i børns leg og andre sociale sammenhænge, viser vi ved eksempler, hvordan alle har en plads i gruppen, og at pladsen uanset status har betydning for gruppens virke. Vi viser derved børnene vigtigheden i at finde sig til rette med de roller, der er bedst for det enkelte barn, og er derved med til at bekræfte barnet i, at det er lige meget værd, selvom det har det bedst med en mindre fremtrædende eller anderledes rolle i gruppesammenhænge (at barnet kan hvile i sig selv).



Kommunikation og sprog

”Børns kommunikation og sprog tilegnes og udvikles i nære relationer med barnets forældre, i fællesskaber med andre børn og sammen med det pædagogiske personale. Det centrale for børns sprogtilegnelse er, at læringsmiljøet understøtter børns kommunikative og sproglige interaktioner med det pædagogiske personale. Det er ligeledes centralt, at det pædagogiske personale er bevidst om, at de fungerer som sproglige rollemodeller for børnene, og at børnene guides til at indgå i fællesskaber med andre børn.”
Den styrkede pædagogiske læreplan, Rammer og indhold, s. 40-41

Pædagogiske mål for læreplanstemaet:

1. Det pædagogiske læringsmiljø skal understøtte, at alle børn udvikler sprog der bidrager til, at børnene kan forstå sig selv, hinanden og deres omverden.
2. Det pædagogiske læringsmiljø skal understøtte, at alle børn opnår erfaringer med at kommunikere og sprogliggøre tanker, behov og ideer, som børnene kan anvende i sociale fællesskaber.

Hvordan understøtter vores pædagogiske læringsmiljø børnenes kommunikation og sprog?

Herunder, hvordan vores pædagogiske læringsmiljø:

- *Understøtter de to pædagogiske mål for temaet Kommunikation og sprog*
- *Tager udgangspunkt i det fælles pædagogiske grundlag*
- *Ses i samspil med de øvrige læreplanstemaer.*

Kommunikation og sociale kompetencer går hånd i hånd. Et godt sprog gør det nemmere for børnene at skabe og fastholde sociale relationer til de andre børn omkring dem. Vi arbejder hen imod, at barnet er i stand til at vurdere situationen hvilke sproglige strategier, der er mest hensigtsmæssige at bruge for at opnå det, de gerne vil.

Vi har bygget vores læringsmiljø op, så børnene altid har bøger, sprogspil og skriveredskaber tilgængelige. Vi griber, når børnene viser interesse for disse redskaber, og støtter dem i deres naturlige sproglige udvikling. Til samlingerne har vi ofte forskellige temaer, hvor vi lærer børnene om forskellige ting fra livet. Her møder de også nye begreber som gentages. Vi går jævnligt på biblioteket, så børnene kan få nye historier at fordybe sig i, og låner også bøger der passer til det, vi har fokus på i den pågældende periode for at understøtte, at børnene fanger de nye begreber og møder dem i flere forskellige sammenhænge. Blandt andet udnytter vi mulighederne i dialoglæsning. Vi bruger også bøgerne til aktivt at præsentere børnene for skriftsprog. Jo mere børnene ser det, jo mere

bliver det naturligt for dem, når de senere rigtigt skal prøve kræfter med det skrevne sprog i skolen.

Dialogen i rutinesituationer eller om det vi er fælles om, anser vi som meget vigtig; Vi er sammen om noget, hvor sproget naturligt indgår. Det er den voksnes ansvar at være en god rollemodel, så sproget tilpasses den aktuelle børnegruppe i forhold til emne, ordforråd, betonende og støttende kommunikation.

Vi sørger for, at børnene møder mange forskellige miljøer i lokalsamfundet, så de på den vis kan danne sig større erfaringer og udvide deres begrebsverden naturligt, mens de er i en kontekst.

Samtidig er vi bevidste om, at vi er sproglige forbilleder for børnene. Vi taler korrekt, men også respektfuldt og anerkendende både med hinanden og børnene. Dette smitter af på børnene, der adopterer måden at kommunikere på fra de voksne, der er omkring dem. Vi er bevidste om, at det kræver nærvær, øjenkontakt og spejllig.

Omsorg: Naturligt er sproget et yderst vigtigt element, når man giver omsorg. Det er meget vanskeligt at forestille sig en omsorgssituation, hvor sproget er fraværende. I de daglige omsorgssituationer er vi bevidste om at bruge sproget på en anerkendende facon: Produkter roses ikke bare for rosens skyld, men i stedet vises en interesse for – og en spørgen ind til - tankerne bag det gjorde. Ligeledes kommer vi barnet i møde med en anerkendende sproglig tilgang i alle former for omsorgsydelse. Sproget bruges altså ikke bare til en omsorgsgivende rytme, men vælges bevidst for at komme barnet i møde, hvor det er og derved give barnet mulighed for udvikling.

Undervisning: Da vi bruger iagttagelse som et naturligt element i vores pædagogik, mener vi os i stand til at vide, hvor det enkelte barn er på vej hen. I vores dagligdag nuancerer og tilpasser vi sproget, så barnet forstår men samtidig er nysgerrig til at strække sig lidt længere. Hvis et barn har brug for en ekstra indsats, prioriterer vi dette ved at have "en til en"-tid med barnet og planlægge et decideret læringsforløb. Vi vælger emner ud fra en bevidsthed om, at barnet skal have mulighed for begrebskendskab til udviklingsmæssige passende ting og begreber. Vi tilstræber at bruge sproget så korrekt som muligt, så barnet ikke senere skal fralæres en evt. forkert udtale eller benævnelse.

Opdragelse: Vi er fuldt ud bevidste om vores roller som sproglige forbilleder. Vi taler med venlighed og respekt til hinanden til barn-voksen og også de voksne imellem. Vi undgår at tale med hævet røst og taler hellere ned, hvis stemmeføringerne er blevet for høje. Opdragelse i sproglig henseende er præget af erkendelsen af, at det er eksemplets magt, som er afgørende for børns brug af sproget.

I Assens Kommune er det besluttet, at sprogvurdere alle 3 årige børn, samt de 5 årige børn, som har haft eller har behov for en fokuseret eller særlig indsats – medmindre andet er aftalt med PPR.

- *Hvordan tilrettelægger vi indsatsen om sprogvurderingen?*
- *Hvordan følger vi op på resultaterne pædagogisk?*
- *Hvordan involverer vi forældrene i opfølgningen på barnets resultater?*
- *Hvordan arbejder vi med flersprogede børns udvikling af kommunikation og sprog?*

Vi bruger TRAS til sprogscreening af de 3 årige. Vi har flere 2-sprogede børn, og prioriterer dialogbaserede aktiviteter, og 1:1 aktiviteter, for i videst muligt omfang at give de 2-sprogede en god dansk base. Vi opfordrer forældrene til at tale på deres modersmål hjemme, for at børnene får et stabilt ordforråd, på deres emotionelle sprog, men plæderer samtidig for, at al kommunikation i Børnehuset foregår på dansk. Vi har i perioder haft en 3-sproget person ansat, der kan hjælpe de 2-sprogede børn, med at komme til orde. Hun er stadig tilknyttet, dog i øjeblikket som vikar, da behovet for den type indsats ikke er aktuelt relevant. Det bliver prioriteret i dagligdagen, at der er plads og ro til at børnene kan formulere sig og komme fyldestgørende til orde, så vi bedst muligt kan gøre det til en god oplevelse for børnene at lære sproget. Og vores eksterne musikpædagog orienteres fortløbende om vores aktuelle emner, så hendes sangvalg støtter op om den nærværende indsats.

Vi følger op pædagogisk i planlægningen af temaer og fokus på vores personalemøder og har altid indlagt tid i helt små grupper og løbende udflugter i små grupper, netop for at fremme samtale og højne kommunikationsværdien hos alle børn uanset sprogligt niveau. Dette arbejde i små grupper bidrager ligeledes til at stadfæste børnenes sproglige niveau og kommunikative strategier og til at stimulere sproglig udvikling og sikre en sund kommunikation.

Forældrene præsenteres for sprogscreeningsresultaterne og bidrager med deres viden og perspektiv ved en samtale. Evt. særligt fokus drøftes med forældrene, så det kan laves i fællesskab og drøftes løbende i processen.



Krop, sanser og bevægelse

”Børn er i verden gennem kroppen, og når de støttes i at bruge, udfordre, eksperimentere, mærke og passe på kroppen – gennem ro og bevægelse – lægges grundlaget for fysisk og psykisk trivsel.

Kroppen er et stort og sammensat sansesystem, som udgør fundamentet for erfaring, viden, følelsesmæssige og sociale processer, ligesom al kommunikation og relationsdannelse udgår fra kroppen”.

Den styrkede pædagogiske læreplan, Rammer og indhold, s. 42-43

Pædagogiske mål for læreplanstemaet:

1. Det pædagogiske læringsmiljø skal understøtte, at alle børn udforsker og eksperimenterer med mange forskellige måder at bruge kroppen på.
2. Det pædagogiske læringsmiljø skal understøtte, at alle børn oplever krops- og bevægelsesglæde både i ro og i aktivitet, så børnene bliver fortrolige med deres krop, herunder kropslige fornemmelser, kroppens funktioner, sanser og forskellige former for bevægelse.

Hvordan understøtter vores pædagogiske læringsmiljø udviklingen af børnenes krop, sanser og bevægelse?

Herunder, hvordan vores pædagogiske læringsmiljø:

- *Understøtter de to pædagogiske mål for temaet Krop, sanser og bevægelse*
- *Tager udgangspunkt i det fælles pædagogiske grundlag*
- *Ses i samspil med de øvrige læreplanstemaer*

Kroppens bevægelser og sanser stimuleres naturligt og varieret i naturen. Derfor hænger dette læreplanstema godt sammen med natur, udeliv og science.

Vores mål er, at alle børn skal opnå kendskab til egne grovmotoriske og finmotoriske færdigheder. De skal have kendskab til egen koordination og balance, og vi ønsker at støtte dem i en god udvikling, som gør det muligt for barnet at bruge de færdigheder, der er nødvendigt i alle situationer.

I institutionen er der en ergoterapeut, som hurtigt kan se, hvis et barn har brug for ekstra støtte i sin motoriske udvikling. Vi tilrettelægger forløb, som kan støtte barnet i denne udvikling, og sørger for at lave aktiviteter som både inkluderer og støtter barnet.

Vi lader situationer få den tid de skal have, så børnene kan være aktivt deltagende og selvhjulpne i så høj grad som overhovedet muligt, da netop selvstændighed og selvhjulpne er essentielle for barnets selvværd og selvbillede.

Omsorg: Vi er her for barnet, så vi kan hjælpe og guide det igennem de udfordringer, de møder, og så de får succesoplevelser og samtidig bliver motorisk udfordret i nærmeste udviklingszone. Vi gør os umage for at identificere og imødekomme det enkelte barns udfordringer på en empatisk og favnende måde, så barnet mærker motivation for og mod til at tage udfordringer op, fremfor at føle at nederlag kvæler selvværdet. Vi giver som voksne børnene fysisk nærhed og øjenkontakt og er i det hele taget bevidste om, at vores fysiske omsorg er afgørende for børnenes sunde alsidige udvikling på den måde, vi er som rollemodeller, dels omsorgsgivere og dels et selvstændigt fysisk læringsmiljø.

Undervisning: Vi fortæller og viser børnene, hvordan de bedst bruger og passer på deres krop, når de udforsker deres motoriske færdigheder, så de får sunde vaner og så de ikke kommer alvorligt til skade. Vi hjælper børnene til en realistisk mestringsopfattelse og støtter dem i at højne deres fysiske formåen og deres sensoriske erfaringsbillede, så de får de bedste forudsætninger for at agere og præstere videre i livet. Vi benævner kropsdele, kropsfunktioner og sanser, så barnet opnår forståelse for og kendskab til disse.

Opdragelse: Som nævnt tidligere er vi igennem hele dagen aktive rollemodeller, så barnet ved at spejle sig i os, bliver i stand til at bruge sin krop hensigtsmæssigt. Vi imødekommer og omfavner forskellighed og prioriterer højt at børnene bliver tolerante overfor kropsmæssige forskelligheder, det være sig udseende, sygdoms- eller værdimæssige forskelligheder.

I Assens Kommune er der som nævnt udarbejdet en ny Sundhedspolitik som understøtter alle borgere – herunder også børns - fysiske og mentale sundhed. Samtidig ses en udvikling af stadig flere overvægtige børn i Assens Kommune. I effektmålene for politikken står:

- *Alle børn er fysisk aktive i institutioner og i fritiden.*
- *Hvordan arbejder vi med børns fysiske og mentale sundhed hos os?*

Vi bruger naturen meget og har indrettet et motorikområde i institutionen, hvor børnene kan få lov til at bevæge sig og bruge deres krop og sind. De bygger tårne, som de kan kravle på, danser til musik, slår kolbøtter på måtten og meget mere. Vi har altid finmotoriske redskaber stående tilgængeligt. De kan altid sætte sig op og tegne og klippe, og klodserne står altid fremme.



Natur, udeliv og science

”Naturoplevelser i barndommen har både en følelsesmæssig, en kropslig, en social og en kognitiv dimension.

Naturen er et rum, hvor børn kan eksperimentere og gøre sig de første erfaringer med naturvidenskabelige tænke- og analysemåder. Men naturen er også grundlag for arbejdet med bæredygtighed og samspillet mellem menneske, samfund og natur.”

Den styrkede pædagogiske læreplan, Rammer og indhold, s. 44-45

Pædagogiske mål for læreplanstemaet:

1. Det pædagogiske læringsmiljø skal understøtte, at alle børn får konkrete erfaringer med naturen, som udvikler deres nysgerrighed og lyst til at udforske naturen, som giver børnene mulighed for at opleve menneskets forbundethed med naturen, og som giver børnene en begyndende forståelse for betydningen af en bæredygtig udvikling.
2. Det pædagogiske læringsmiljø skal understøtte, at alle børn aktivt observerer og undersøger naturfænomener i deres omverden, så børnene får erfaringer med at genkende og udtrykke sig om årsag, virkning og sammenhænge, herunder en begyndende matematisk opmærksomhed.

Hvordan understøtter vores pædagogiske læringsmiljø, at børnene gør sig erfaringer med natur, udeliv og science?

Herunder, hvordan vores pædagogiske læringsmiljø:

- *Understøtter de to pædagogiske mål for temaet Natur, udeliv og science*
- *Tager udgangspunkt i det fælles pædagogiske grundlag*
- *Ses i samspil med de øvrige læreplanstemaer.*

Vi arbejder målrettet for, at alle børnene skal opnå et kendskab til naturpleje. De skal lære om genbrug, og om hvordan de passer på vores natur, så det senere i livet er naturligt for dem at færdes i naturen uden at misbruge den. De skal kende årstiderne, og hvad naturen byder på ved forskellige tidspunkter af året. Vi ønsker at præsentere dem for hvordan man kan bruge naturen, så barnet kan anvende naturens elementer og redskaber uden for kendte rammer.

Natur er oplagt at bruge i samspil med flere af de andre læreplanstemaer. Man kan nemt flette det sammen med sociale kompetencer, krop og bevægelse og alsidige personlige udvikling. Også sproget kan styrkes i naturen, da børnene skaber nye erfaringer som de lærer begreberne for.

Omsorg: Vi prioriterer at opdele børnene i små grupper, så børnene trygt kan opleve og afprøve naturen. Vi er bevidste om at møde børnene, hvor de er og gå med dem i deres oplevelser og udvikling i.f.t. naturen. Vi er anerkendende overfor det enkelte barns forhold til naturen og til naturfænomener. Vi bruger aktivt naturens rene og uforstyrrede sansbillede til situationer, hvor et barn har behov for at blive skærmet.

Undervisning: Vi fortæller og viser børnene, hvordan man kan se og høre forskel på dyr og planter. Vi bruger os selv, bøger og viser i praksis, hvordan vi færdes i, bevarer og passer på naturen og lærer dens rytme at kende. Vi lærer børnene at orientere sig i naturen og følger børnenes spor. Vi lader os inspirere til forsøg og opdagelser ved at se, hvad der griber børnenes interesse. Her er naturens uanede muligheder enestående. Vi hjælper barnet til en forståelse af, f.eks. hvilke bær og planter, der ikke må spises eller leges med, at det ikke er alt vand man må hoppe i osv. Igennem helt eller delvist planlagte aktiviteter, når muligheden byder sig, bruger vi naturen til kortere og længere ophold eller aktiviteter.

Opdragelse: Vi gør os umage for at påvirke børnene med gode værdier i naturen. Naturen har vi som mennesker ansvar for at passe på, og det er et ansvar, børnene gerne tager. Vi viser børnene, hvordan planter og dyr skal behandles med nænsomhed, og vi tager gerne en pose med, så vi kan samle skrald på vores gåture.

I Assens Kommune er vi omgivet af natur, vand og skov. Der er rige muligheder for at inddrage lokalmiljøerne i den pædagogiske praksis. (Sundhedspolitikken)

- *Hvordan anvender vi naturen i vores lokalområde som et pædagogisk læringsmiljø for jeres børnegruppe?*

Naturen er en stor del af vores dagligdag, og børnene møder den mange forskellige steder.

Vi gør meget ud af at bruge området omkring institutionen. Vi besøger så ofte som muligt forskellige naturområder og har vores faste gang på spejdernes grund. Her kan børnene prøve deres fysiske grænser af og lærer hurtigt, hvad deres krop kan og hvad den har svært ved.



Kultur, æstetik og fællesskab

”Kultur er en kunstnerisk, skabende kraft, der aktiverer børns sanser og følelser, ligesom det er kulturelle værdier, som børn tilegner sig i hverdagslivet.

Gennem læringsmiljøer med fokus på kultur kan børn møde nye sider af sig selv, få mulighed for at udtrykke sig på mange forskellige måder og forstå deres omverden.”

Den styrkede pædagogiske læreplan, Rammer og indhold, s. 46-47

Pædagogiske mål for læreplanstemaet:

1. Det pædagogiske læringsmiljø skal understøtte, at alle børn indgår i ligeværdige og forskellige former for fællesskaber, hvor de oplever egne og andres kulturelle baggrunde, normer, traditioner og værdier.
2. Det pædagogiske læringsmiljø skal understøtte, at alle børn får mange forskellige kulturelle oplevelser, både som tilskuere og aktive deltagere, som stimulerer børnenes engagement, fantasi, kreativitet og nysgerrighed, og at børnene får erfaringer med at anvende forskellige materialer, redskaber og medier.

Hvordan understøtter vores pædagogiske læringsmiljø, at børnene gør sig erfaringer med kultur, æstetik og fællesskab?

Herunder, hvordan vores pædagogiske læringsmiljø:

- *Understøtter de to pædagogiske mål for temaet Kultur, æstetik og fællesskab*
- *Tager udgangspunkt i det fælles pædagogiske grundlag*
- *Ses i samspil med de øvrige læreplanstemaer.*

Vores mål for dette læreplanstema er, at alle børn opnår kendskab til årets højtider, at de oplever og udlever kunstneriske udtryksformer (f.eks. forskellige materialer, musikgenrer osv.), at de opnår kendskab til egen og andres etnicitet, og at børnene opnår et kendskab til det kulturelle miljø i nærområdet.

Musik er en naturlig del af vores hverdag. Vi synger hver dag, og der kører store dele af dagen varieret musik i baggrunden som børnene lytter til, danser til og sanser. Hver uge får vi besøg af en musikpædagog, som synger varierede sange med børnene. Hun præsenterer dem for forskellige instrumenter, genrer og sanglege, hvor børnene kan engagere sig på deres niveau.

Vi deltager så vidt det er muligt i forskellige kulturelle tilbud, og vi besøger også biblioteket og Culturarte og holder os opdateret på, hvad der foregår for børnene i lokalmiljøet.

Børnene har, som tidligere beskrevet, altid adgang til forskellige kreative remedier. De får både lov til at være kreative for dem selv og være i deres egen fantasi, men vi præsenterer dem også for forskellige teknikker,

Vi har pt. en børnegruppe, der også etnisk er meget varieret. Vi omfavner alles kulturbaggrund og ser forskelligheden som en styrke. Vi forsøger at inkludere forældrene ved, at de f.eks. står for maden til vores forældrearrangementer. Det er vigtigt for os at inkludere hele forældregruppen i dette, så børnene kan se, at man er en del af fællesskabet trods forskelligheder, baggrund eller udfordringer.

Omsorg: Vi værner om børnenes personlige grænser, italesætter deres personlige grænsesætning overfor andre børn og voksne. Vi er generelt opmærksomme på at opsøge nye oplevelser i mindre grupper, så vi kan værne om det enkelte barn, hvis dette bliver skræmt over den larmende maskine, den rungende kirke, den mørke biograf eller lignende. Vi vægtlægger forberedelserne til årstidsfester, højtider og andre brud i hverdagen, så børnene inddrages og klargøres, og enhver forberedelse bliver paralleliseret til børnenes forberedelse hjemme, så børnene får mest ud af fejringerne hjemme.

Undervisning: Vi opsøger nærmiljøets bud på kultur. Ser på og taler om byggeri, kunst, maskiner. Vi tilrettelægger hverdagen, så vi oplever en vekselvirkning mellem at indhente materialer i naturen og forarbejde det til kunst og kultur. Børnene laver kunstværker, og der er gradueringer i forhold til bundne og ubundne opgaver. Børnene opnår et øget kendskab til kultur og højner deres personlige holdning og vurdering. Enhver undervisning foregår i nærmeste udviklingszone og vil altid være en vekselvirkning med gradueringer til aktuel præstationszone for at opbygge barnets selvbillede i takt med udviklingen.

Opdragelse: Vi indgår i dagen som aktive rollemodeller og tilstræber i alle sammenhænge at udvise kopieringsværdig opførsel. Vi lærer børnene ordentlighed, etik, moral og medmenneskelighed, altså dannelse ved selv at være det selvsamme. Vi lærer børnene, at kultur skal værnes om og bevares ved at omtale og behandle kulturen, kunsten og andre forarbejdede objekter med respekt.

Vi ønsker igennem et samlende praksiseksempel at vise, hvordan vi i vores hverdag indarbejder de 6 læreplanstemaer.

Praksisfortælling 2

Ugen der gik, med myrer.

Inden vores uge om myrer har vi sendt informationsmateriale med forældrene hjem med billeder af myrer og lidt information om deres levevis.

Børnene i storegruppen er samlet i en rundkreds på græsset, vi synger om myren: "Lille myre, Lille myre, den har meget travlt ...", imens vi ser på billeder af den og lærer et lille rim om den. Vi snakker om, hvordan den ser ud, og hvor den bor. Kommunikation og sprog. Vi lærer om myren, og hvor de gerne vil bo. Vi går på opdagelse på legepladsen og finder ud af, at de gerne vil bo under vores fliser, hvor de bygger gange. Vi snakker om, at myrerne ude i skoven bygger myretuer af grannåle, blade og andre ting fra skovbunden. Børnene kommer alle til orde og lærer at lytte til hinanden og vente på tur. Alsidig personlig udvikling.

Solen skinner, det er den oplagte dag at gå på tur og lede efter myrer. Storegruppen står klar ved lågen, hånd i hånd, nu skal vi i skoven og kikke efter myretuer. Vi har talt om, at vi kan lede efter en tue af grannåle eller en rådden stamme, og vi kan måske fange nogle myrer til vores glas, så vi kan se dem lave gange, hvor de går. Natur, udeliv og science.

Myren har lille bitte, sort krop, 6 ben og så kan den løfte tunge ting. Vi prøver at løfte tunge ting ligesom myren og kravle som den. Krop, sanser og bevægelse.

To af børnene sidder på fliserne, de har fundet en myre og kalder på os andre i begejstring.

Vi samles. De fortæller ivrigt de andre børn, hvad de oplever, og hvad de kan huske om de små fyre. Social udvikling.

Dagen efter er børnene samlet igen, vi synger, rimer og snakker om myren. Nu skal den tegnes, men hvordan var det nu den så ud? Vi genopfrisker det og finder billedet af myren frem. Et stort ark papir lægges ud på jorden, og børnene får pensler og vand. En flot tegning med myre i alle farver bliver tegnet af børnene; vi skriver Krible Krable på den og snakker i den forbindelse om, hvad kryb er og hvilke andre end myre, vi kender. Kultur, æstetik og fællesskab.



Evalueringens kultur

"Lederen af dagtilbuddet er ansvarlig for at etablere en evalueringens kultur i dagtilbuddet, som skal udvikle og kvalificere det pædagogiske læringsmiljø.

Lederen er ansvarlig for, at arbejdet med den pædagogiske læreplan evalueres mindst hvert andet år med henblik på at udvikle arbejdet. Evalueringen skal tage udgangspunkt i de pædagogiske mål og herunder en vurdering af sammenhængen mellem det pædagogiske læringsmiljø i dagtilbuddet og børnenes trivsel, læring, udvikling og dannelse.

Evalueringen skal offentliggøres.

Lederen af dagtilbuddet er ansvarlig for at sikre en løbende pædagogisk dokumentation af sammenhængen mellem det pædagogiske læringsmiljø og børnenes trivsel, læring, udvikling og dannelse. Den pædagogiske dokumentation skal indgå i evalueringen." *Den styrkede pædagogiske læreplan, Rammer og indhold, s. 50-51*

Evalueringens kultur i Assens Kommune

I Assens Kommune skal etableringen af en evalueringens kultur i dagtilbud forstås, som udvikling af en læringskultur. Læringskulturen har til formål at skabe - og arbejde med meningsfuld viden i forhold til at kvalificere den pædagogiske praksis løbende. Det betyder med andre ord, at vi kontinuerligt og systematisk undersøger og udvikler på praksis for at blive klogere på praksis – sammen – for børnenes skyld.

Det er i den pædagogiske praksis gennem voksen-barn tilknytningen og i børnefællesskaberne, at det enkelte barns trivsel, udvikling, læring og dannelse sker. Det er derfor også en bevægelse fra praksisfællesskaber til professionelle læringsfællesskaber, hvor vision, faglig ledelse og samarbejde er nøglebegreber. Der er fokus på både børn og voksnes læreprocesser.

Det at sætte mål, dokumentere i praksis, evaluere og skabe ny og bedre praksis er en pædagogisk metode, som motiverer fagprofessionelle i forhold til at skabe optimale læringsmiljøer for alle børn i dagtilbud.

Der anvendes metoder, som understøtter systematik – og tydelige mål for undersøgelserne og for at evaluere sammenhængen mellem læringsmiljøet og børns læring for hvert læreplanstema.

Der arbejdes med en udvidet SMTTE, blomsten, læreplanstræet eller andre metoder – hvert dagtilbud vælger en metode eller flere som de dygtiggør sig i.

Hvordan skaber vi en evalueringskultur, som udvikler og kvalificerer det pædagogiske læringsmiljø?

Hvordan arbejder vi med evalueringskultur vedrørende:

1. *Læreplanstemaerne?*
2. *Børnenes udvikling og læring - og læringsmiljøerne?*
3. *Her og nu - kvalificering af praksis?*
4. *Pædagogisk udviklingsarbejde?*
5. *Andet?*

Vi evaluerer løbende vores 3 måneders temaer vedrørende læreplanstemaerne på personalemøder.

Børnenes udvikling og læring vurderes løbende via vores målsætningsskemaer.

I vores personale rum hænger en tavle delt ind i felter med det 12 fælles pædagogiske grundlag. Personalegruppen hænger løbende sedler i felterne, som vi drøfter og reflekterer over på personale møder. Dette resulterer dels i ændringer af her og nu praksis og dels i løbende tilpasning af vores procespapir.

[Dokumentation og evalueringspraksis](#)

Det er ikke et lovkrav at beskrive dagtilbuddets dokumentations- og evalueringspraksis i den pædagogiske læreplan, men det kan være en fordel i udarbejdelsen af læreplanen at forholde sig til den løbende opfølgning og evaluering af indholdet i læreplanen.

Den styrkede læreplan, rammer og indhold, s. 50-51

Hvordan dokumenterer og evaluerer vi løbende vores pædagogiske arbejde, herunder sammenhængen mellem det pædagogiske læringsmiljø og de tolv pædagogiske mål?

Her kan vi kort beskrive vores arbejde med at etablere en evalueringskultur, som en del af det daglige pædagogiske arbejde. Vi kan fx beskrive, hvordan vi arbejder systematisk med evaluering, om vi arbejder med særlige metoder, om vi arbejder eksperimenterende eller undersøgende med et særligt fokus, samt hvordan, hvor ofte og i hvilke fora vi drøfter og reflekterer over vores pædagogiske praksis mv.

Vi har som skrevet en tavle i personalestuen, som er redskab for den kontinuerlige bevågenhed på det fælles pædagogiske grundlag. Tavlen er inddelt i 12 felter, ét for hvert mål

Personalet skriver sedler og hænger på tavlen, hvis de har tanker om aktuelle udviklingspotentialer under de forskellige mål. Det er således et procesmål, som er synligt for hele personalet, og tavlen forbliver dynamisk og i levende udvikling.

Hver 6. uge har vi personalemøde, hvor vi følger op på procesmålene og fører dem til referat. Det er den pædagogiske leder, der har referatansvaret. De procesmål, der er færdigbehandlet, slettes fra tavlen.

Løbende evaluerer lederteamet de det fælles pædagogiske grundlag ud fra den refererede proces og indskrives i den åbne læreplan (vi har en kopi af vores pædagogiske læreplan liggende, som vi hver 3. måned reviderer efter løbende fokus, således at vi hele tiden holder dens indhold aktuelt og levende og klar til de lovpligtige revideringsfrister). Det er den pædagogiske leders ansvar at fastholde dette.

Alle medarbejdere deltager i evalueringen, og der fordeles ved hver periode, hvem der har hvilke opgaver i forhold til indhentelse af dokumentation.

Vi evaluerer også løbende på hverdagssituationer som f.eks. garderobe og spisesituationen. Der skal indgå læring i alle dagens aspekter, og derfor er det vigtigt, at vi løbende evaluerer på situationerne, når de er der, så vi hurtigt kan rette til, hvis vi ser en udfordring i situationen. Dette kan gøres til vores overordnede personalemøder.

Hvordan evaluerer vi arbejdet med den pædagogiske læreplan, som skal foretages mindst hvert andet år?

Her beskriver vi, hvordan evaluering af læreplanen kan ses i forhold til vores evalueringskultur i hverdagen.

Vi arbejder med emner af 3 måneders varighed, som vælges og tilpasses i samråd med børnegruppen eller efter observationer af denne.

Emnet planlægges med øje for evaluering igennem arbejdet med de 3 skemaer.

Pædagogerne udfører det skriftlige omkring de 3 skemaer efter samarbejde med gruppen og under den pædagogisk leders ansvar.

Vores løbende evaluering i løbet af året, kan bruges til at lave en kvalificeret evaluering af den generelle læreplan. Ved at afslutte evalueringen i afslutningen af hvert forløb (hver 3. måned) bliver det gjort synligt og meget konkret, hvordan vores praksis fungerer. Vi kan hermed bruge det til at se på, om det er relevant at rette vores generelle læreplan til, eller om vi skal være opmærksom på at få vores praksis tilbage på den retning, som er beskrevet i læreplanen.

Ved at vi løbende hen over året evaluerer på vores praksis og på børnegruppen, kan vores praksis ændre sig over tid, fordi vi bliver skarpere til at tilpasse læringsmiljøer og læringsprocesser til vores børnegruppe. Dermed er det vigtigt, at vi efter 2 år evaluerer på den sidst skrevne læreplan, så vi kan rette til på de steder, hvor vi har ændret vores praksis, og dermed garantere, at det er opdateret information, vi har liggende på vores hjemmeside.

Inddragelse af forældrebestyrelsen?

Her kan vi kort beskrive:

- *hvordan forældrebestyrelsen inddrages i udarbejdelsen, evalueringen af og opfølgningen på den pædagogiske læreplan?*
- *hvordan forældrebestyrelsen inddrages i arbejdet med at skabe gode overgange fra hjem til dagtilbud, mellem dagtilbud og fra dagtilbud til skole*

Vi orienterer forældrebestyrelsen om arbejdet, inddrager forældregruppen i forbindelse med temaerne løbende i processen, og vores læreplan ligger offentliggjort på vores hjemmeside, så alle kan følge med i processen. Vi inddrager forældregruppen bredt på forældremøder.

Forældrebestyrelsen gennemlæser dette.

Til at understøtte og inspirere jeres videre arbejde med den styrkede pædagogiske læreplan er der udviklet en række øvrige materialer. Alle inspirationsmaterialer – nuværende og kommende – kan findes på [Danmarks Læringsportal EMU](#)